

ПОСТАНОВЛЕНИЕ МИНИСТЕРСТВА КУЛЬТУРЫ РЕСПУБЛИКИ БЕЛАРУСЬ
22 ноября 2011 г. № 51

8/24636 Об утверждении проекта зон охраны историко-культурных ценностей – археологических объектов Кореличского района Гродненской области
(04.01.2012)

На основании Положения о Министерстве культуры Республики Беларусь, утвержденного постановлением Совета Министров Республики Беларусь от 30 октября 2001 г. № 1558 «Вопросы Министерства культуры Республики Беларусь», и во исполнение статьи 29 Закона Республики Беларусь от 9 января 2006 года «Аб ахове гісторыка-культурнай спадчыны Рэспублікі Беларусь» Министерство культуры Республики Беларусь ПОСТАНОВЛЯЕТ:

Утвердить прилагаемый проект зон охраны историко-культурных ценностей – археологических объектов Кореличского района Гродненской области.

Министр

П.П.Латушко

УТВЕРЖДЕНО
Постановление
Министерства культуры
Республики Беларусь
22.11.2011 № 51

ПРОЕКТ

зон охраны историко-культурных ценностей – археологических объектов Кореличского района Гродненской области

**ГЛАВА 1
ОБЩИЕ ПОЛОЖЕНИЯ**

1. Проект зон охраны историко-культурных ценностей – археологических объектов Кореличского района Гродненской области (далее – проект зон охраны) разработан во исполнение статьи 29 Закона Республики Беларусь от 9 января 2006 года «Аб ахове гісторыка-культурнай спадчыны Рэспублікі Беларусь» (Национальный реестр правовых актов Республики Беларусь, 2006 г., № 9, 2/1195).

2. На территории Кореличского района Гродненской области расположены следующие недвижимые материальные историко-культурные ценности категории «З» – археологические объекты, включенные в Государственный список историко-культурных ценностей Республики Беларусь согласно постановлению Совета Министров Республики Беларусь от 14 мая 2007 г. № 578 «Аб статусе гісторыка-культурных каштоўнасцей» (Национальный реестр правовых актов Республики Беларусь, 2007 г., № 119, 5/25167):

городище периода железного века, селище периода средневековья (XVI–XVII вв.) в д. Березовец, 0,5 км на запад от деревни, шифр 413В000315;

курганый могильник (X–XIII вв.) в д. Плужины, 2 км на юго-восток от деревни, шифр 413В000322;

городище периода средневековья (XII–XVII вв.) в д. Сегда, 1,5 км на северо-запад от деревни, шифр 413В000325;

курганый могильник (X–XIII вв.) в д. Скришево, 2 км на юг от деревни, шифр 413В000326;

стоянки периода каменного и бронзового веков (6–5-е тыс. до н.э.) в д. Еремичи, 0,5 км на восток от деревни, 0,3 км на север от деревни, шифр 413В000327.

3. Проект зон охраны разработан по заказу отдела культуры Кореличского районного исполнительного комитета рабочей группой в составе:

Лакиза В.Л. – начальник отдела археологии первобытного общества ГНУ «Институт истории НАН Беларуси»;

Харитонович З.А. – м.н.с. отдела археологии первобытного общества ГНУ «Институт истории НАН Беларуси»;

Ткачева М.И. – м.н.с. отдела археологии первобытного общества ГНУ «Институт истории НАН Беларуси»;

сотрудники отдела культуры Кореличского райисполкома.

4. Проект зон охраны разработан на основании проведенной инвентаризации памятников археологии Кореличского района Гродненской области, историко-архивных и археологических исследований с целью обеспечения охраны историко-культурных ценностей и окружающей их исторической среды, заключается в определении границ территорий зон охраны и установлении режимов их содержания и использования.

5. Установление зон регулирования застройки для историко-культурных ценностей не требуется, так как все историко-культурные ценности – археологические объекты Кореличского района Гродненской области находятся за пределами населенных пунктов и вне зоны строительных работ.

6. Проектом зон охраны установлены следующие зоны охраны историко-культурных ценностей: охранные зоны, зоны охраны культурного слоя.

Схемы зон охраны прилагаются.

ГЛАВА 2 ТЕРРИТОРИИ ИСТОРИКО-КУЛЬТУРНЫХ ЦЕННОСТЕЙ

7. В процессе инвентаризации установлены границы территорий историко-культурных ценностей.

8. Городище периода железного века, селище периода средневековья (XVI–XVII вв.) в д. Березовец, 0,3 км на запад от деревни. На север от него расположено селище.

Памятник археологии размещен на левом берегу р. Сервач, 0,35 км на юго-запад от моста через реку, на возвышении среди осушенных заливных болот, между грунтовой дорогой и каналом.

Высота над поймой реки составляет 8–9 метров, площадка размером 95 x 60 метров. Была повреждена двумя блиндажами. С северной стороны ступенчатая площадка, с западной стороны ограничена рвом, ширина которого достигает двадцати метров.

Площадь городища составляет 3958 м².

Площадь селища составляет 10 000 м².

9. Курганный могильник (X–XIII вв.) в д. Плужины, 2 км на юго-восток от деревни.

Памятник археологии расположен на западной окраине деревни, у развилки дорог на деревни Вaleyка и Забердово, в лесу. Натуральными границами является территория локализации шестнадцати курганных насыпей. Занимает территорию шириной 110 метров и длиной 210 метров.

Площадь территории могильника составляет 18 134 м².

10. Городище периода средневековья (XII–XVII вв.) в д. Сегда, 1,5 км на северо-запад от поворота дороги на западной окраине д. Сегда, шестьсот пятьдесят метров на запад от хутора на окраине деревни и 1,6 км на юго-запад от моста через р. Невда.

Площадка городища овальная, размером 70 x 32 метра, высота над поймой р. Сервач до двадцати семи метров. С северо-востока сохранились остатки вала высотой два с половиной метра, с юга – вал высотой около двух метров. Восточный край площадки имеет ступеньку, которая расположена на пять метров ниже площадки городища.

Площадь городища составляет 1758 м².

11. Курганный могильник (X–XIII вв.) в д. Скришево, 1,2 км на северо-запад от южного края деревни, на природном возвышении в поле. Ширина площадки, на которой расположен объект археологии, составляет девяносто метров, длина – двести семьдесят метров.

Площадь составляет 19 000 м².

12. Стоянки периода каменного и бронзового веков (6–5-е тыс. до н.э.) в д. Еремичи, 0,5 км на восток от деревни, 0,3 км на север от деревни.

Стоянка 1 расположена на расстоянии 0,8 км на восток от церкви в д. Еремичи, 0,45 км на юг от восточного края животноводческой фермы, 0,19 км на юг от р. Неман, 0,5 км на запад от моста через р. Уша, на левобережье р. Неман, на участке заливного луга между д. Еремичи и р. Уша, на дюне в урочище Грудки. Памятник археологии расположен на самой высокой дюне, которая находится на прямой линии между мостом через р. Уша и церковью.

Площадь составляет 15 700 м².

Стоянка 2 расположена на расстоянии 1,4 км на северо-восток от церкви, 0,4 км на северо-восток от моста через р. Уша, на левом берегу р. Неман, в месте разделения р. Неман на два русла, на дюне, в урочище Чертежи. Дюна длиной семьдесят метров тянется с северо-запада на юго-восток.

Площадь составляет 2473 м².

13. На территории историко-культурных ценностей запрещено:

строительство зданий и сооружений;

проведение земляных работ без квалифицированного археологического надзора или предварительных раскопок в соответствии с положениями статьи 36 Закона Республики Беларусь «Аб ахове гісторыка-культурнай спадчыны Рэспублікі Беларусь».

ГЛАВА 3 ОХРАННЫЕ ЗОНЫ

14. Охранные зоны установлены исходя из условий наилучшего восприятия историко-культурных ценностей.

15. Границы охранной зоны историко-культурной ценности – городища периода железного века, селища периода средневековья (XVI–XVII вв.) в д. Березовец, шифр 413В000315, проходят: на юге, западе и востоке – по грунтовым дорогам, прилегающим к археологическому объекту с южной, западной и восточной стороны;

на севере – линия, проходящая по подножию возвышения, которое начинается за рвом.

16. Границы охранной зоны историко-культурных ценностей:
курганый могильник (X–XIII вв.) в д. Плужины, 2 км на юго-восток от деревни, шифр 413В000322;

городище периода средневековья (XII–XVII вв.) в д. Сегда, 1,5 км на северо-запад от деревни, шифр 413В000325;

курганый могильник (X–XIII вв.) в д. Скришево, 2 км на юг от деревни, шифр 413В000326;

стоянки периода каменного и бронзового веков (6–5-е тыс. до н.э.) в д. Еремичи, 0,5 км на восток от деревни, 0,3 км на север от деревни, шифр 413В000327;

на расстоянии двадцати метров от границ территории историко-культурной ценности.

17. При выполнении всех видов земляных и строительных работ на территории зон охраны археологических объектов проводятся археологические исследования и обеспечивается реализация мер по охране археологических объектов в соответствии с Положением об охране археологических объектов при проведении земляных и строительных работ, утвержденным постановлением Совета Министров Республики Беларусь от 22 мая 2002 г. № 651 (Национальный реестр правовых актов Республики Беларусь, 2002 г., № 59, 5/10482).

18. На территории охранных зон историко-культурных ценностей запрещено строительство зданий и сооружений и проведение сельскохозяйственных работ.

19. На территории охранных зон разрешается выполнение работ по благоустройству территорий, формирующих окружение историко-культурной ценности: упорядочение дорог и дорожек (без проведения земляных работ), наружного освещения, озеленения и иных форм благоустройства, вызванных требованиями современного использования, не нарушающих традиционный ландшафт.

ГЛАВА 4 ЗОНЫ ОХРАНЫ КУЛЬТУРНОГО СЛОЯ

20. Зоны охраны культурного слоя установлены в границах территорий историко-культурных ценностей.

21. При выполнении земляных работ на территории зон охраны культурного слоя проводятся археологические исследования и обеспечивается реализация мер по охране археологических объектов в соответствии с Положением об охране археологических объектов при проведении земляных и строительных работ, утвержденным постановлением Совета Министров Республики Беларусь от 22 мая 2002 г. № 651.

22. Учитывая, что земли, на которых расположены историко-культурные ценности:

селище периода средневековья (XVI–XVII вв.) в д. Березовец;

городище периода средневековья (XII–XVII вв.) в д. Сегда;

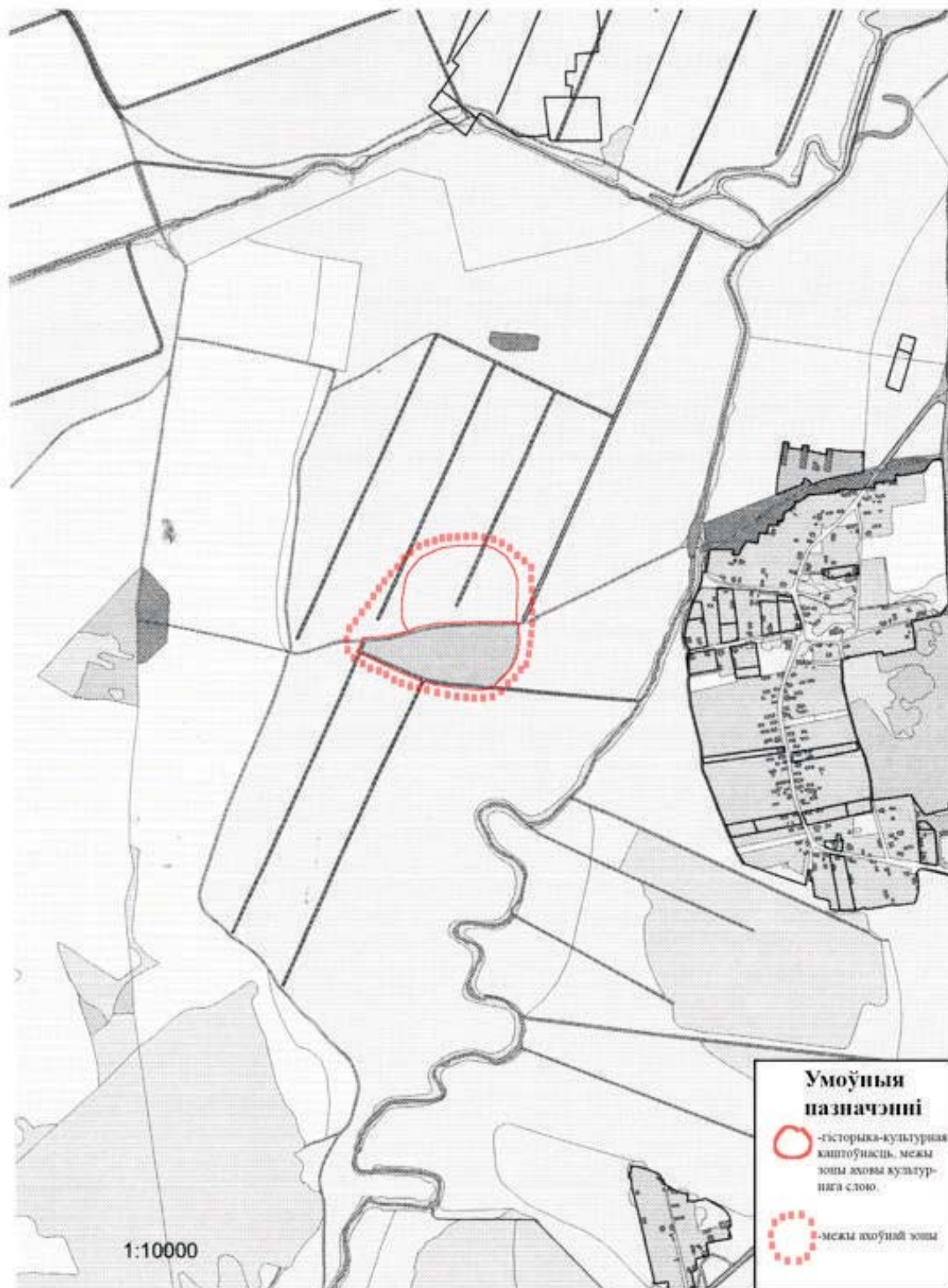
курганый могильник (X–XIII вв.) в д. Скришево – используются в качестве сельскохозяйственных, на территориях охранной зоны и зоны охраны культурного слоя указанных историко-культурных ценностей исключено проведение сельскохозяйственных работ.

Учитывая требования пункта 4 статьи 23 Закона Республики Беларусь «Аб ахове гісторыка-культурнай спадчыны Рэспублікі Беларусь», при необходимости решения исключительных государственных задач памятники археологии после их полного изучения могут быть лишены статуса историко-культурной ценности Советом Министров Республики Беларусь. Заключение о полном изучении памятника археологии выдается Белорусской республиканской научно-методической радой по вопросам историко-культурного наследия при Министерстве культуры.

**Схема зон охраны историко-культурной ценности «Городище в д. Березовец
Кореличского района Гродненской области»**

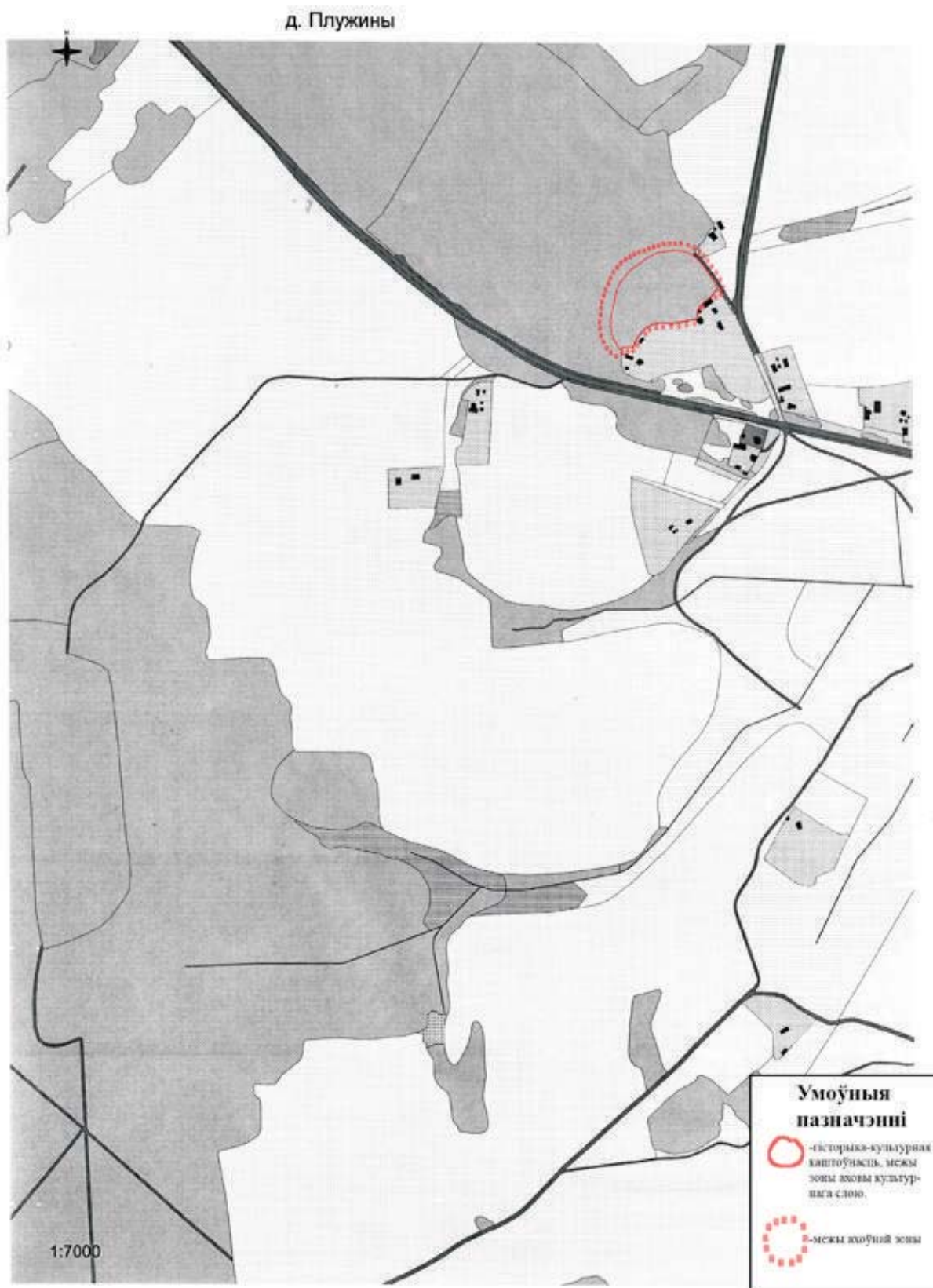


д. Березовец, Березовецкий погорок

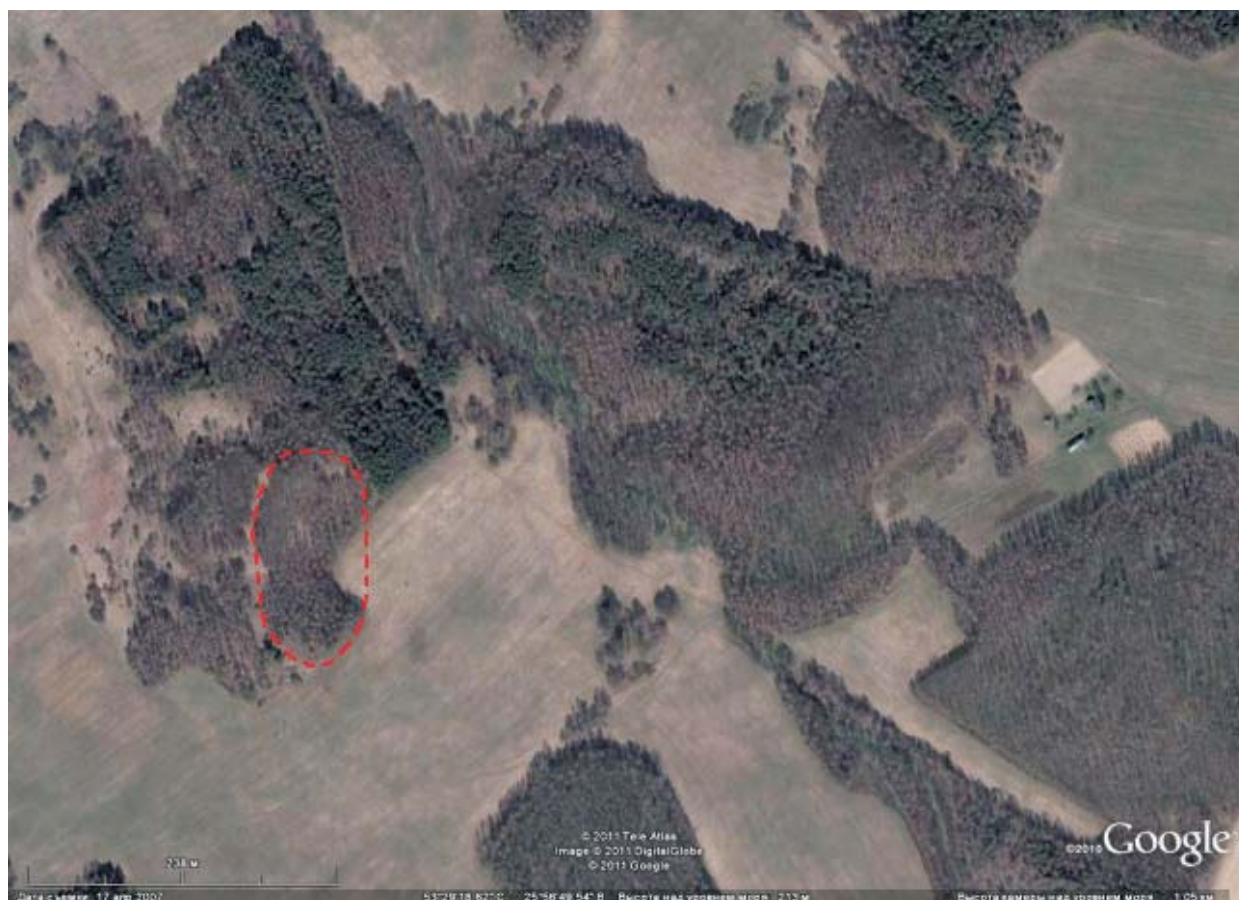


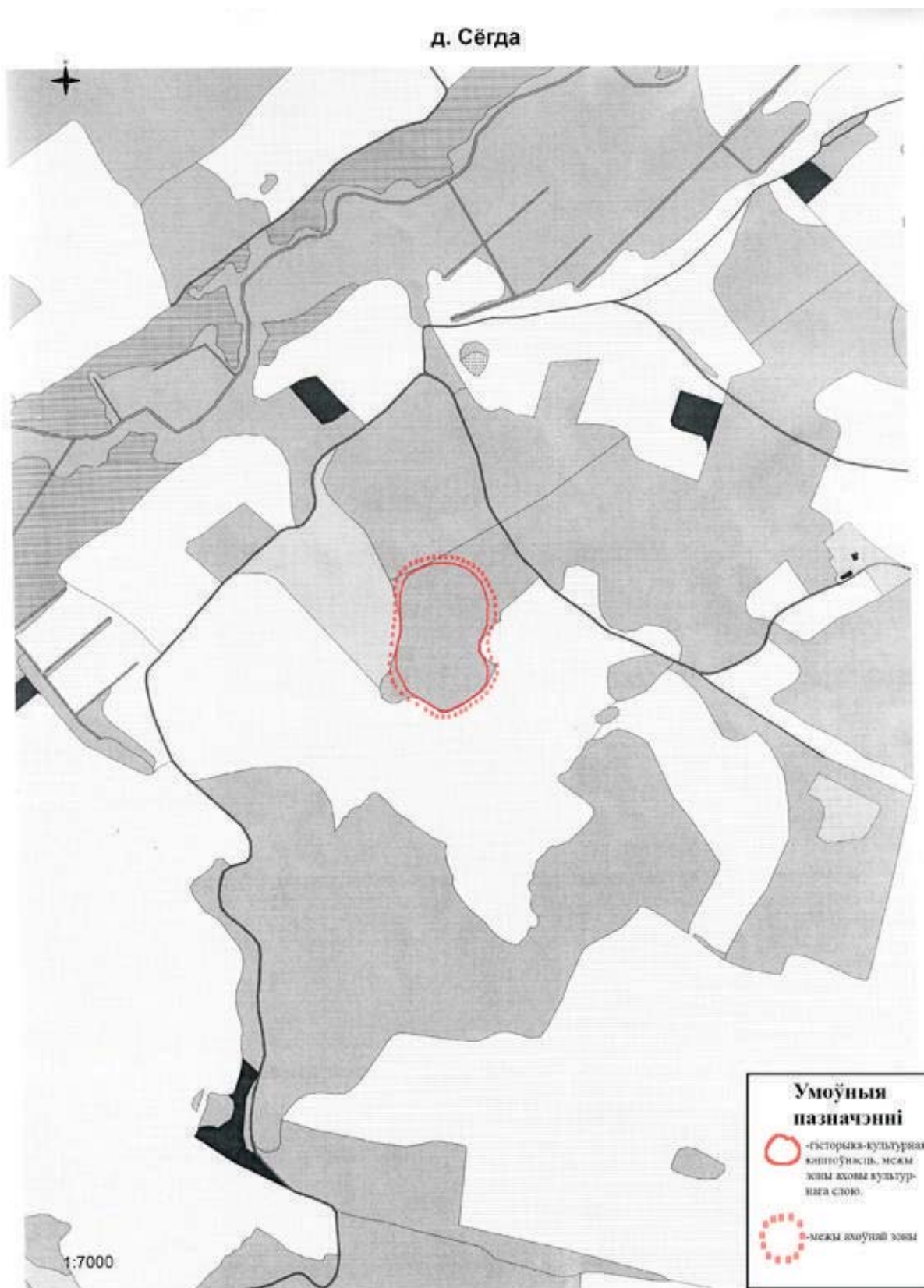
**Схема зон охраны историко-культурной ценности «Курганный могильник X–XIII вв.
в д. Плужины Кореличского района Гродненской области»**





**Схема зон охраны историко-культурной ценности «Городище периода средневековья
в д. Сегда Кореличского района Гродненской области»**





**Схема зон охраны историко-культурной ценности «Курганный могильник X–XIII вв.
в д. Скришево Кореличского района Гродненской области»**



д. Скрышево

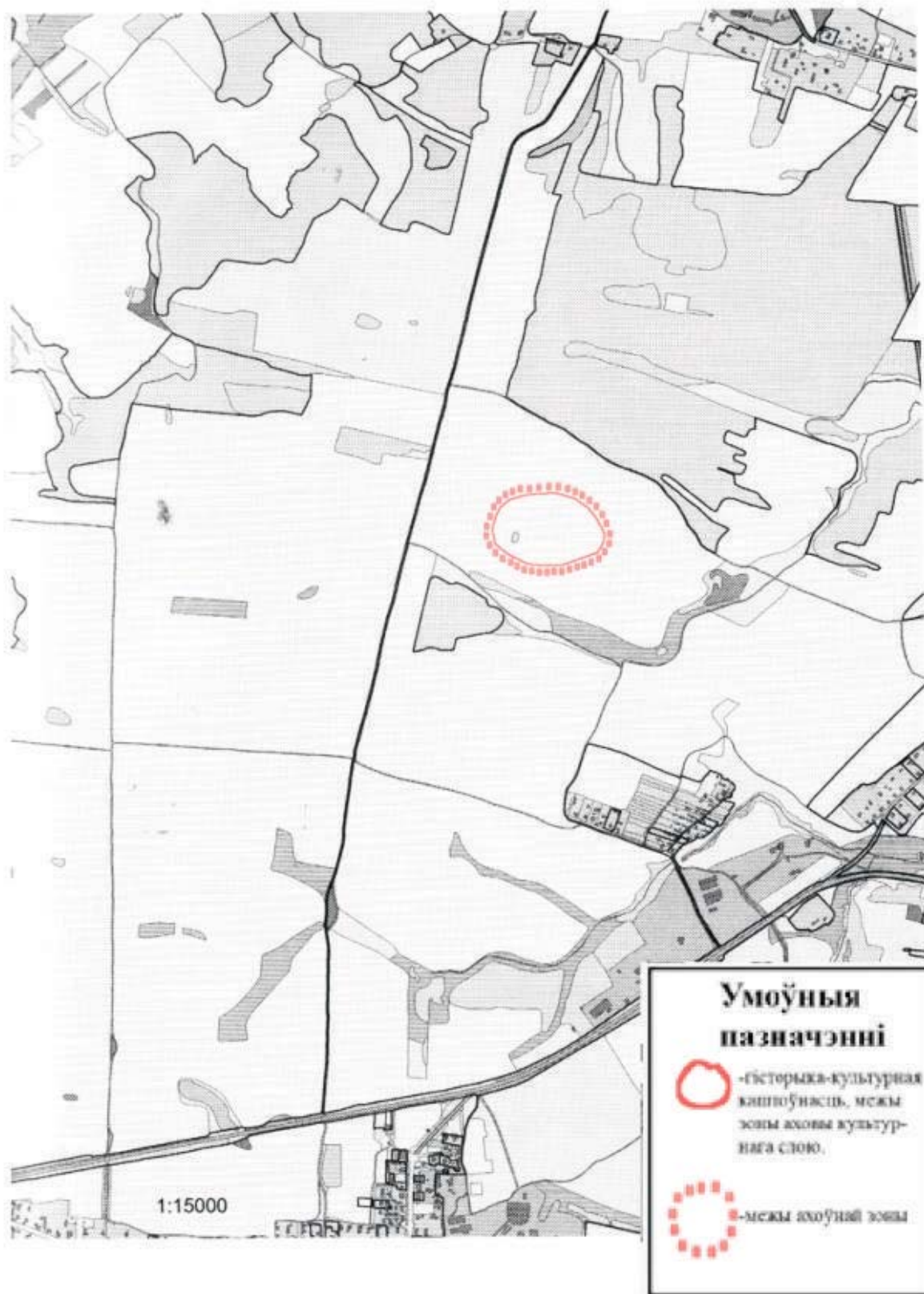
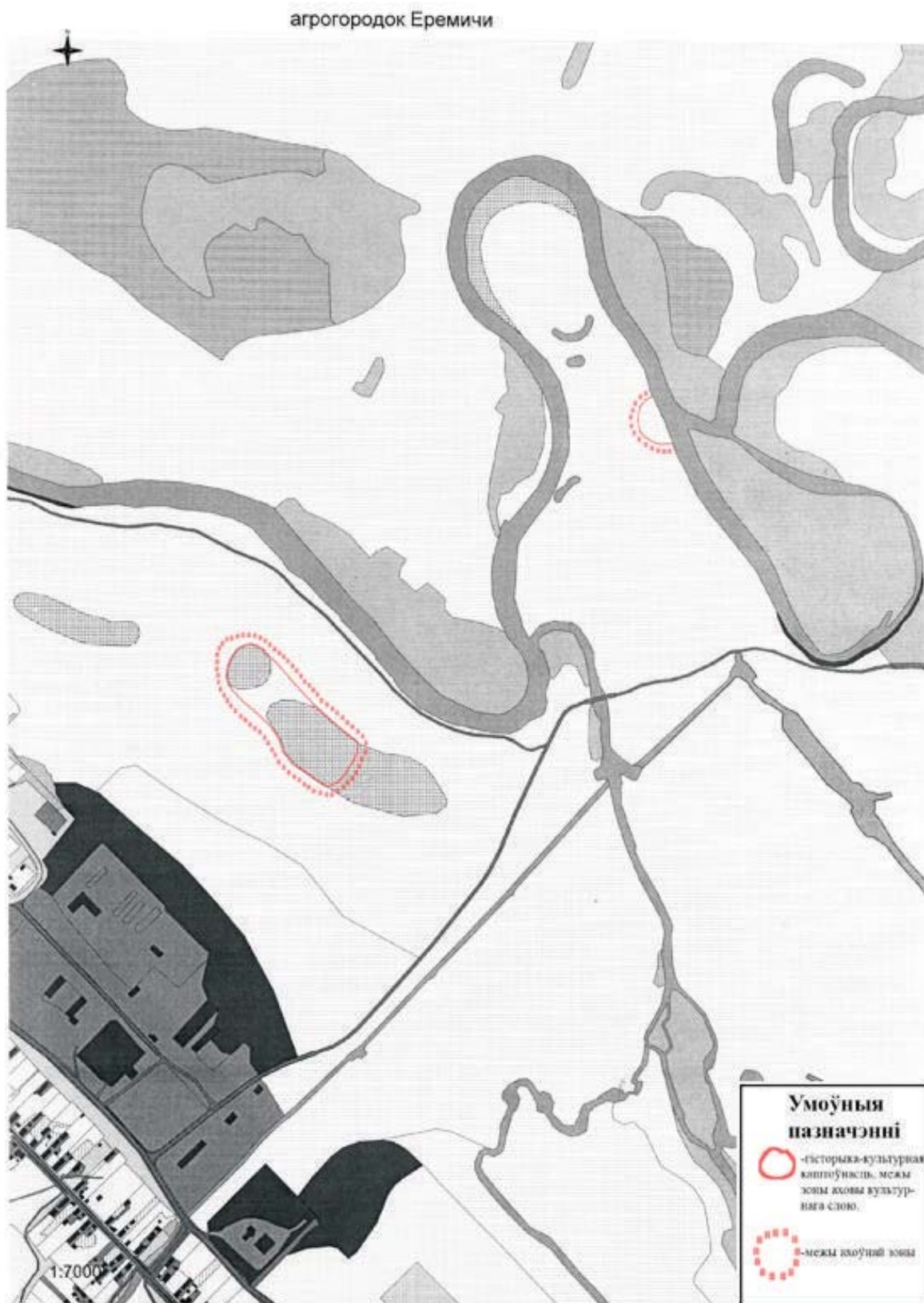


Схема зон охраны историко-культурной ценности «Стоянки периода каменного и бронзового веков в д. Еремичи (стоянка 1 – Еремичи-3 и стоянка 2 – Еремичи-2) Кореличского района Гродненской области»





**Схема зон охраны историко-культурной ценности «Городище железного века в д. Воронча
Кореличского района Гродненской области»**



